

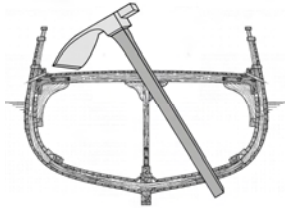
# Het Disseltje



*Haringbuis, model 1/30<sup>ste</sup> door Georges Verleene*

## MODELBOUWCLUB DE DISSEL

---



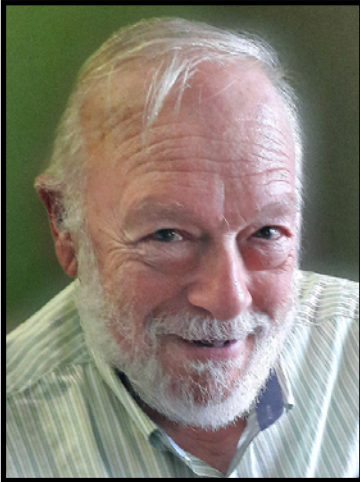
1977

<b>vergadering</b>	: Elke tweede vrijdag van de maand, behalve in juli en augustus.
<b>lokaal</b>	: Wielrijdersrust - Het dorstige hart Dijk 33 - 8670 Wulpen T 0474 40 99 69
<b>website</b>	: <a href="http://dedissel.weebly.com">dedissel.weebly.com</a>
<b>redactie</b>	: <a href="mailto:modelbouwdedissel@gmail.com">modelbouwdedissel@gmail.com</a>
<b>bankreferenties</b>	: <b>BE92 7512 0107 9323</b> AXA BBE 22 Modelbouwclub De Dissel 8670 Oostduinkerke

**Bekijk de "Galerij" op onze website en ontdek de schoonheid van de modellen door de dissel leden gebouwd !**

**Oproep aan de leden om artikels en modelbouw tips op te sturen naar de redactie: [modelbouwdedissel@gmail.com](mailto:modelbouwdedissel@gmail.com)  
ALLE teksten en foto's zijn welkom !**

Alle bijdragen en artikels verschijnen onder de verantwoordelijkheid van de auteurs. Overname van artikels uit *Het Disseltje* is enkel toegelaten na akkoord van de redactie en steeds met duidelijke bronvermelding: nummer, titel, auteur.



## IN MEMORIAM

*Willem Lanszweert*

Helaas hebben we onlangs het heengaan van onze toegewijde secretaris, bestuurslid en vriend Willem Lanszweert moeten meemaken. Wij kregen zoals vele anderen de schokkende melding dat Willem onverwacht op 04 maart 2022 overleden was.

We herinneren ons Willem als een eerlijke, correcte, en betrouwbare compagnon die zijn sporen verdiende in het verenigingsleven in Oostduinkerke en Stavele.

Willem was als bestuurslid mede bezieler en stuwende kracht van onze modelbouwclub. Zijn vele originele ideeën hebben in ons bestuur gezorgd voor de nodige schwing in de organisatie van ons verenigingsleven.

Het bestuur en de leden van de Modelbouwclub De Dissel wensen dan ook hierbij hun innige deelneming te betuigen in het leed van zijn echtgenote Josiane en van gans zijn familie.

Willem, moge de vele modellen van onze club jou begeleiden in het wegdobberen naar de eeuwigheid. Rust in peis en vrede.

Christian Louwagie  
*voorzitter*

**DE VERGADERING VAN VRIJDAG 08 APRIL 2022**

**Aanwezigen:** *Etienne Anckaert, Heinz Bouché, André Cavyn, Elie De Brauwer, Jean-Paul De Cooman, Rik Demonie, Geert Leenknecht, Christian Louwagie, Stefan Proost, Ward Rodeyns, Robert Rotsaert, Dany Vanbillemont, Laurent Vanhyfte, Luc Vanmassenhove, en Georges Verleene.*

**Verontschuldigd:** *Kris Heyde, Jozef Six, Jan Smissaert, Gustaaf Struyf, Raymond Van Ael en Roger Van Hyfte.*

De voorzitter opende de vergadering met de melding van het heengaan van Willem Lanszweert. Hierop werd toegelicht aan de aanwezigen dat enige reorganisatie zal nodig zijn in het bestuur, mede door het wegvallen van vroegere bestuursleden zoals Armand Philippart en Laurent Vanhyfte. Er wordt gevraagd naar helpende handen met inspiratie en ideeën. Een of twee kandidaten laten binnenkort iets weten aan het bestuur. Mocht iemand zich geroepen voelen, laat horen!

Tevens wordt medegedeeld dat meer digitale middelen zullen worden ingezet, dat de website van de modelbouwclub een verfrissing zal ondergaan en dat onze uitgave "Het Disseltje" vanaf nu in kleur zal verschijnen met veel meer fotomateriaal. Het blad zal vanaf nu dan ook driemaandelijks verschijnen in plaats van tweemaandelijks.

André Cavyn, voorzitter van de Vrienden van het Visserijmuseum en Luc Vanmassenhove, secretaris van de Vrienden en beiden leden van De Dissel geven uitleg over de reis van de Vrienden op 22 mei 2022 naar de grootste scheepslift van de wereld in Strépy. Een e-mail wordt aan de leden opgestuurd met info alsook met instructies voor de inschrijving.

Vooreerst wordt de modelbespreking geleid door Laurent Vanhyfte.

**Geert Leenknecht :**

Geert heeft een instructiemodel gebouwd uit nostalgie naar de tijden in dewelke het scheepsmodel nog het hulpmiddel bij uitstek was in het marietiem onderwijs en in de scheepvaartmusea scheepsmodellen en diorama het grote publiek nog toonden hoe het leven en werk op zee was.

Tegenwoordig hebben powerpoint en allerlei virtual reality tools deze ta-



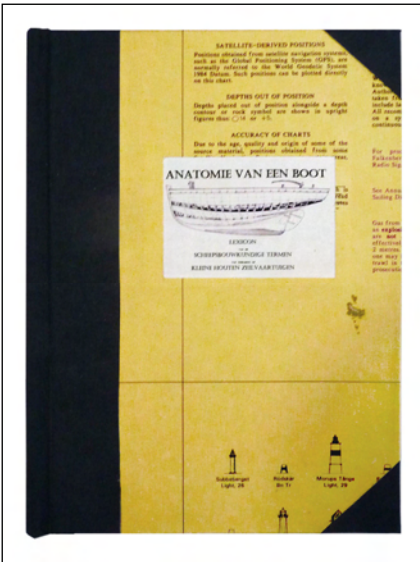
ken overgenomen. Heel wat prachtige instructiemodellen zijn daardoor verloren geraakt of onzichtbaar opgeslagen in museumdepots.



Het instructiemodel “Anatomie van een Boot” dient om aspirant zeelieden of sloopstimmerlui de rompdelen van een klein houten zeilvaartuig aan te leren. Het is een model op schaal 1/10<sup>de</sup> van een kleine Bretoense makreelketter (bron: “ Apprendre le Modélisme Naval “, uitg. le Chasse Marée, 1994). Het model is in kerselaar gebouwd en heeft een in tin gegoten ballastkiel.

Op het model zijn 54 onderdelen gemarkeerd met nummers waarvan de benaming terug te vinden is in de twee onderdelenlijsten in lades die uit de zijkanten van de sokkel kunnen geschoven worden. In een derde lade bevindt zich een lexicon met een uitleg over alle gemarkeerde onderdelen, vertaal-





lijsten in het Frans en in het Engels van de onderdelen, alsook vijf afbeeldingen van het model op dewelke de 54 onderdelen ook aangeduid zijn.

➡ Bekijk de uitvoerige fotoreportage in het menu “Galerij” op onze website [www.dedissel.weebly.com](http://www.dedissel.weebly.com).

**Ward Rodeyns** heeft zijn model voorgesteld van een raderboot van de Congostroom. Het betrof een model op schaal 1/200ste van de “SW Baron van Eetvelde”. We laten Ward aan het woord:

De rivierboten op de Congo stroom werden in België gemaakt en daarna in verschillende losse onderdelen naar Congo vervoerd per schip om op de scheepswerf van Otraco in Matadi te worden opgebouwd. Scheepsmoedellen van Congo rivierboten zijn uiterst zeldzaam.

Tekeningen en plannen zijn ook zeldzaam, zeker voor plannen in details. Daarom heb ik gekozen voor een schaal van 1/200.

Het model is gemaakt uit vuren houten balkjes als basis, en karton van 5 mm dikte voor de afwerking van verschillende onderdelen. Wanden, deuren, waterboorden, voorsteven,.....



Vanuit een tekening en foto's heb ik de berekeningen gemaakt voor 1/200.

Het houten dek is gemaakt uit een zelf gemaakte triplex van 1mm dikte.

Werkwijze: twee stukken fineerhout 0,5mm met de naden kruislings op elkaar gelijmd met "Bison Tix" contactlijm, beide zijden instrijken, eventjes laten drogen, daarna op elkaar plaatsen en geheel laten drogen onder een gewicht van 3kg gedurende 12 uur. De reling is een koperen foto-ets op schaal 1/200.

➡ Bekijk de uitvoerige fotoreportage in het menu "Galerij" op onze website [www.dedissel.weebly.com](http://www.dedissel.weebly.com).

**Dany Vanbillemont** verbaasde opnieuw de aanwezige leden met de voorstelling van verschillende scheepsmodellen:

Vooreerst had hij opnieuw zijn flesmodel van de RMT maalboot "Prins Filip" mee. We laten Dany aan het woord:

"Het is altijd hetzelfde, je bent al lange tijd op zoek naar een bepaalde fles om een specifiek schip in te plaatsen.

Dat had ik met de Prins Filip. Vorige september heb ik niet 1 maar 2 flessen gevonden op een rommelmarkt. Ik was 20 jaar lang scheepstimmerman op de ferry Oostende-Dover. De laatste 5 jaar op de Prins Filip.



Ik heb deze gemaakt op schaal 1/580. De fles is 43 centimeter lang met



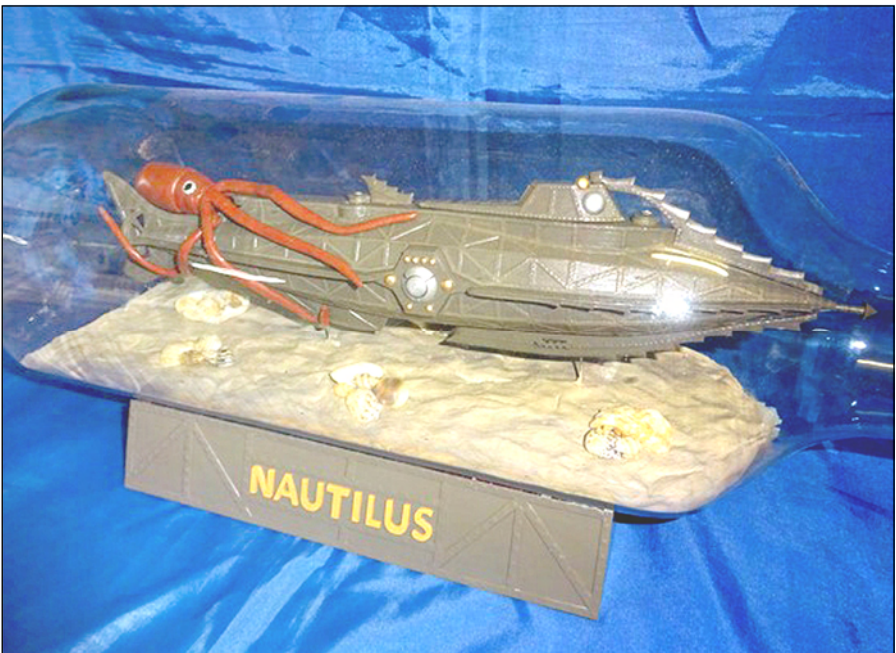


een diameter van 15cm. De opening is 5cm breed.

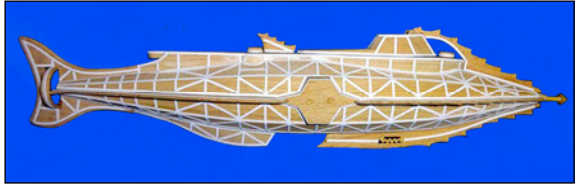
Ik ben eerst op zoek gegaan naar de nodige relingen, want deze mochten niet hoger zijn dan 1,6mm.

Ik heb deze gevonden bij een Duitse firma SAEMANN AETZTECHNIK (zie "Modelbouwtips" op onze website). Er is een limiet in het maken van onderdelen en een reling van 1,6mm is er één van. Toen de Prins Filip in Oostende aankwam in 1991 en ik ingedeeld werd bij de bemanning kregen we allemaal een boekje met de plannen van het schip, zo konden wij het schip door en door leren kennen. Dit boekje heeft mij natuurlijk goed geholpen om het schip tot in detail na te maken. Dit model doet mij wel iets speciaal daar ik er zelf 5 jaar meer gevaren heb. Het zal een prominente plaats krijgen in mijn collectie.

Verder mochten we van Dany ook zijn **Nautilus** bewonderen. Dany vertelt :



Als kleine jongen heb ik de film "20.000 mijlen onder zee" gezien en de duikboot van kapitein Nemo, de Nautilus, vond ik fantastisch.



Toen wij met ons gezin jaren terug naar EuroDisney geweest zijn en deze duikboot zijn gaan bekijken vond ik deze prachtig. En met deze gedachte in mijn achterhoofd had ik daarover een gesprek met ons dissellid Jean-Paul De Cooman om deze ooit in een fles te steken.

Enkele jaren terug kreeg ik dan van Jean-Paul een papieren model die ik dan in elkaar gestoken heb. Vorige september, toen ik die 2 prachtige flessen gevonden had op een rommelmarkt waren mijn gedachten terug bij de Nautilus. Ik ben dan begin november begonnen met de bouw in hout van een model om die in een fles te plaatsen.



Van de papieren platen van Jean-Paul ben ik vertrokken om het model te maken. Eerst de maat genomen van de grootte die in de fles kon en de platen met een kopieermachine verkleind. Ik was eerst van plan om het lichaam van de duikboot de draaien op mijn draaibank, maar achteraf gezien zou het heel

moeilijk geweest zijn om van dat ronde model de vlakke stukken te maken. Ik ben dan overgeschakeld om alle papieren platen uit te snijden en deze over te zetten op houten latjes.

Op bijgevoegde foto's zie je hoe ik alles aan elkaar gelijmd heb. Om de klinknagels na te bootsen had ik licht kartonnen streepjes gesneden (van een taartendoos) en met een doorslagje puntjes gemaakt. Als je deze dan omdraait heb je een mooi resultaat.

Op een bepaald moment in de film wordt de Nautilus aangevallen door



een gigantische octopus. Dus mocht deze zeker niet ontbreken op het model. Ik heb deze gemaakt van silk clay (zie onze website bij de Modelbouwtips).



Het voordeel van deze silk clay is dat je de armen van de octopus nog een beetje kon bewegen, want de octopus moest na het monteren van de duikboot in de fles op de Nautilus geplaatst worden.

Als laatste flesmodel van Danny kwam de **"America"** aan bod. Het betreft



een wedstrijdacht dat in 1851 gebouwd werd met het doel de uitdaging aan te gaan met Engelse jachten op de "Royal Yacht Squadron's 53-mile" regatta (85km) rondom het eiland van Wight ... en de beker werd met groot succes door de "America" gewonnen!

Lengte: 31m

Lengte op de waterlijn: 27m

Breedte: 6m85

Diepgang: 3m55

Grote mast: 30m boven het dek

Fokkemast: 22m

Boegspriet: 5m30

500m<sup>2</sup> zeil

De boom aan de grote mast bedroeg 5m50 buiten achterstevan.

**Georges Verleene** is bezig met het bouwen van zijn tweede haringbuis. Eveneens op schaal 1/30<sup>ste</sup>. De bedoeling is om zo veel mogelijk de constructie van de romp zichtbaar te houden. Op het model zien we duidelijk de spanten. Ook de dekbalken zullen gedeeltelijk te zien zijn.



De bovenbouw met de rondhouten, de zeilen en de volledige tuigage zal volledig afgewerkt worden.

Na deze modelbespreking wordt vervolgens het woord verleend aan Georges Verleene die de presentatie inleidt over de haringbuis. Gezien het late uur zal de eigenlijke voorstelling (rijkelijk geïllustreerd aan de hand van talrijke dia's) pas kunnen opstarten op onze volgende ledenvergadering van vrijdag 13 mei 2022.

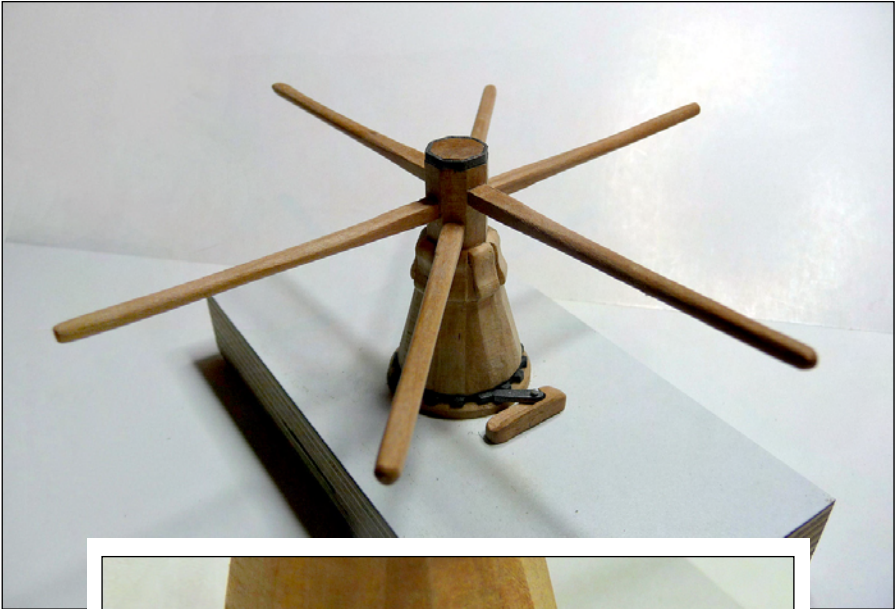
In dit nummer (zie pag. 44) alsook in de volgende editie's van *Het Disseltje* zal deze uiteenzetting met tekst en foto in detail worden toegelicht.

---

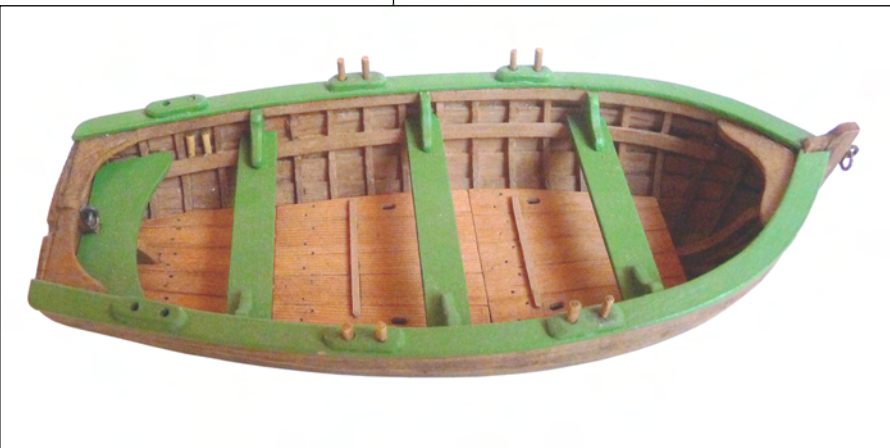


**DE BOUW VAN EEN VISHOEKER OP SCHAAL 1/30<sup>ste</sup>** (deel 3, einde)*door Georges Verleene*

Het laatste deel van deze uiteenzetting betreft de illustraties van enkele details zoals verwerkt op het model:

***de kaapstaanders***

➡ Bekijk de uitvoerige fotoreportage in het menu "Galerij" op onze website [www.dedissel.weebly.com](http://www.dedissel.weebly.com).

**de lenspomp****de bijboot**

### **de eiken vaten**

De eiken plankjes van 0,8 mm dik en 3 mm breed worden tegen een afgedraaide ton in perelaar gelijmd. Vóór het lijmen worden de plankjes lichtjes nat gemaakt en met houtlijm vastgeplakt.



### **de eiken emmer**

De plankjes worden tegen vooraf gedraaid hulpstuk boven en onder gelijmd. Het gedeelte bekleed met alu.folie belet het vastlijmen en stemt overeen met de grootte van de emmer. Nadien worden aan beide zijden 2 gaten geboord waardoor een touw is vastgebonden, dienende als handvat.



➡ Bekijk de uitvoerige fotoreportage in het menu "Galerij" op onze website [www.dedissel.weebly.com](http://www.dedissel.weebly.com).

**DE WAGENMAKER** (deel 3, einde)

door Eric Demonie

De bierbrouwers van nu hebben een houten bierkar die gebruikt wordt om hun bier te promoten.

Bij plaatselijke dorpsfeesten of manifestaties worden deze wagens dan met paard en kar getoond aan het publiek. Meestal met een tweespan die kleurrijk versierd wordt. De kleuren groen en rood zijn de traditionele kleuren om karren in te verven.



Ook het biermerk 'OMER', gekend door de vijf generaties bierbrouwers Omer Vanderghinste, heeft een praalwagen. Hierbij werden er biertonnen als vracht gebruikt.







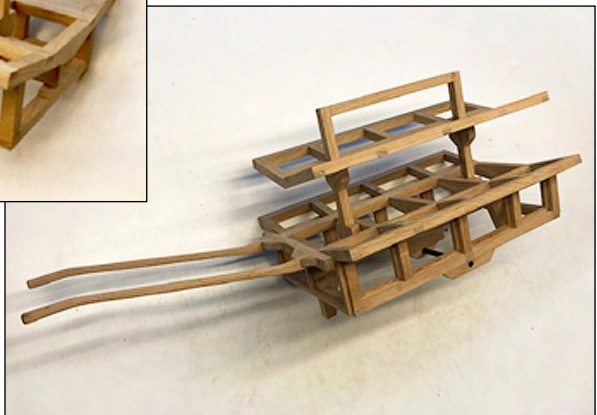
Dat is wel eigenaardig want het bier 'OMER' is enkel op de fles te verkrijgen. Het is een blond bier van hoge gisting met hergisting op de fles. Uiteraard maakt deze brouwerij ook nog andere bieren die dan wel van het vat

worden geschonken. Natuurlijk werden de bierflessen verhandeld in houten bierbakken. Iedere brouwerij had toentertijd elk zijn eigen bierbakken. De bierbak



met opschrift 'biertoren' werden als model gebruikt. De flesjes werden gerecupereerd van een plastic biersleutel.

Het chassis van de bierkar werd in eikenhout gemaakt. Ook hier werd de schaal 1/8 gebruikt. Het model werd in de tradi-



tionele kleuren groen en rood geschilderd. De opschriften verwerkt in het model zijn van een karton cadeauverpakking van twee bierflessen met gratis glas .



Hierbij een foto van mijn afgewerkte praalwagen van het biermerk 'OMER'. Er staan 21 bierbakken van elk 12 flessen van 75 cl op. Dat wil zeggen die een volle kar in werkelijkheid 190 liter kon vervoeren. Het is en blijft fascinerend om het ambacht 'wagenmaker' in modelminiaturen verder te realiseren.

Santé!

*Eric Demonie*

➡ Bekijk de uitvoerige fotoreportage in het menu "Galerij" op onze website [www.dedissel.weebly.com](http://www.dedissel.weebly.com).

**DE STRANDING VAN EEN GROEP VAN VIJF POTVISSEN IN DE SCHELDE IN 1577 EN DE AFSLACHTING VAN EEN ERVAN BIJ DOEL**

(deel 1) door Raymond Van Ael

In de zomer van 1577, op de tweede juli, strandde er volgens oude kronieken en manuscripten, een groep van minstens vijf potvissen in de Schelde. Meer bepaald één in Haeften (of Haesten) bij Doel, en één, of twee, in het Saeftingher Gat, een boogscheut verder stroomafwaarts. (zie figuur I vlg pag.). En ook nog één in Vlissingen, vermoedelijk op de bank van Kaloet. Verder minstens nog twee in Biesinge (of Biezeling) in Zuid-Beveland.

(Een generatie later, namelijk in 1603, gebeurde zulk een potvisstranding weer, maar dit keer stroomopwaarts van Antwerpen, namelijk in Rupelmonde. De gestrande potvis leefde daar ook nog en werd, juist zoals deze in Doel, ter plaatse afgemaakt.)

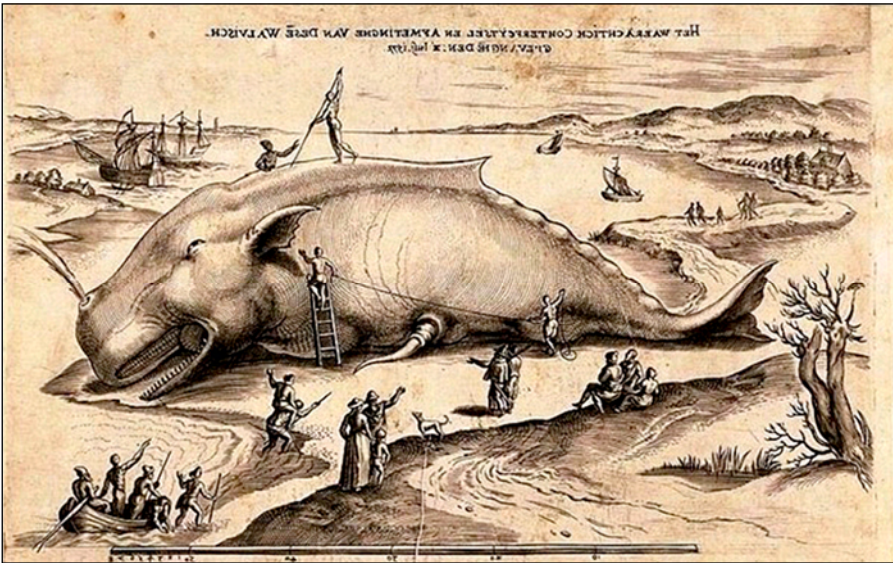
Van de stranding bij Doel bestaan er drie echte en verschillende fantasie afbeeldingen evenals echte en minder echte historisch-wetenschappelijke verslagen. Onder meer Pierre-Joseph Van Beneden, specialist in wormen en parasieten, loochenaar van Darwins evolutietheorie, en naar eigen zeggen ontdekker van de iguanodons van Bernissart, blijkt van de strandingen van walvisachtigen, in haar geheel genomen, nogal een rommeltje te hebben gemaakt. (cfr. W.M.A. De Smet, Antwerpen, "Inventaris van de walvisachtigen (cetacea) van de Vlaamse kust en de Schelde", Bull. K. Belg. Inst. Nat. Wet. Brussel, 50-1, 30-IX-1974.

Beperken wij ons tot de eerste categorie.

Aan de potvisstranding bij Doel is ook een magisch-realistisch verhaal verbonden waarin het bijgeloof van de vissers van Kieldrecht en deze van de grootstad Antwerpen, waar zij innig mee verbonden waren, volledig tot zijn recht komt. Ref. *"De wraak van de meerman. Hoe de verminging van godjesjumenas werd gewroken en Kieldrecht aan het water kwam te liggen. Een verhaal voor grote mensen."* RVA september 2016.

Hieruit worden enkele stukjes overgenomen.

Met de gekende afbeelding, hier **niet** weergegeven, zit er, zoals met de meest etsen, wel een serieus addertje onder het gras: wanneer men om een ets te maken de oorspronkelijke tekening op de koperlaat overtekent,



Figuur I. Anonieme ets van de potvisstranding bij Doel in juli 1577  
Rijksmuseum RP-P-OB-79.685. Spiegelbeeld.

in het koper etst en vervolgens afdrukt, dan is de afdruk een spiegelbeeldweergave van de oorspronkelijke tekening. Om deze laatste terug tevoorschijn te halen moet men dus niet de afdruk maar wel het spiegelbeeld ervan bekijken. **Deze omzetting is hier door ons kunstmatig uitgevoerd !** De tekenaar-etser wist wel dat als er tekst op de plaat werd aangebracht deze in spiegelschrift diende te worden uitgevoerd. We kijken in Figuur I naar het beeld zoals het naar de natuur werd getekend en niet naar de afdruk op papier.

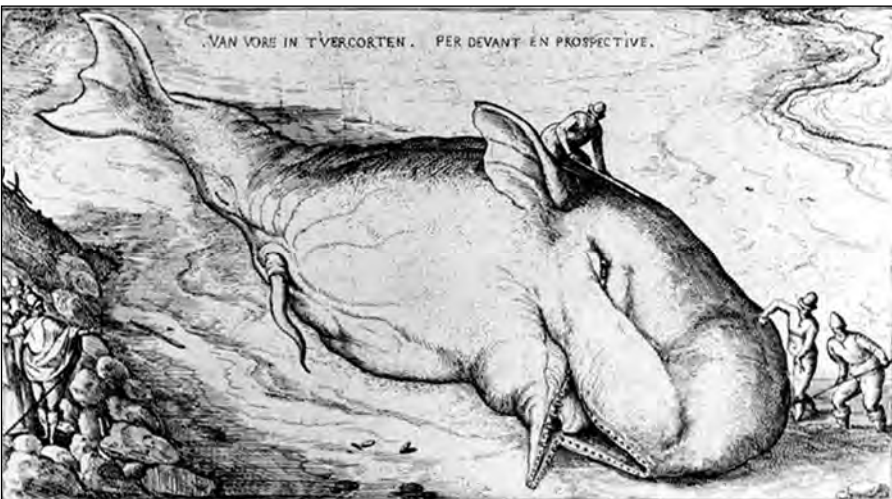
Merk op: de walvis leeft nog (spuit nog), wordt met "pieken" vanop de rug afgemaakt en met "arquebuzen" doodgeschoten (gewapende man in het midden), De schilder-tekenaar wordt linksonder samen met een delegatie uit Antwerpen op de schouders van een bootsman of visser vanop een kubbootje (krabschuyt) aan land gedragen. Let op de hond vooraan in het midden, hier komen wij nog op terug. Op de achtergrond, stroomopwaarts, vereenvoudigd weergegeven, het veer tussen Lillo-fort (links) en Liefkenshoek (rechts) met twee overzetbootjes. Het is vandaar dat de gewapende bootsgezellen over de dijk kwamen toegelopen die het dier vervolgens hebben afgemaakt. Het eerst zeeschip bij Lillo-fort (links) is mogelijk een voorloper van een "bom-kits".



De personen op de voorgrond en ook de ets-tekenaar zitten of staan **niet** naast het water maar wel **boven** op de primitieve Scheldedijk van de hoefijzervormige kreek. Deze dijk maakt rechts een lus rond de kreek om zuidwaarts terug aan te sluiten bij de dijk naar Den Doel en Liefkenshoek, en noordwaarts bij de dijk naar 't Rietland, en de redoute en schans van 't Lies, op het eiland van Den ouden Doel: “De potvis is inderdaad gestrand in een (hoefijzervormige) kreek tegen de dijk.” De voet van de Scheldedijk is overal versterkt met rotsblokken (klassiek uit Hengouwen via de Dender en de Schelde aangevoerd ) en met rijshout.

Hetgeen in de volgende figuren II en III nog duidelijker te zien is. In de gecorrigeerde afbeelding van figuur I stroomt de Schelde van middenboven rechts naar linksonder, het is dus een zicht stroomopwaarts. Antwerpen ligt na een paar rivierbochten achter de horizon, de stranding vond plaats op de linkeroever.

De kreek waarin zij zich de stranding afspeelde en haar exacte locatie zijn zelfs nog terug te vinden op oude landkaarten, onder meer op de “Kaerte van de vier ambachten” uit 1664 van Gerard Coeck (Rijksmuseum) en deze van Visscher-Roman van het Land van Waes van in 1652.



*Figuur II. Zicht stroomafwaarts (noord-zuid) vanop de Scheldedijk in de kreek, de Schelde stroomt rechts. Merk de bedijking van de hoefijzervormige kreek met grote blokken natuursteen uit Wallonië en rijshout.*

**NOTEER IN UW AGENDA  
ONZE VOLGENDE VERGADERINGEN**

**13 MEI 2022**

Modellenbespreking met Laurent Vanhyfte  
Georges Verleene: de bouw van een haringbuis, deel 2

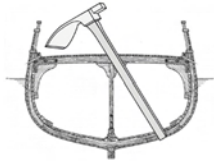
**10 JUNI 2022**

Modellenbespreking met Laurent Vanhyfte  
Georges Verleene: de bouw van een haringbuis, deel 3

**09 SEPTEMBER 2022**

Modellenbespreking met Laurent Vanhyfte  
Elie De Brauwer: de bouw van de Noorse brigantijn "Leon"

**breng uw modellen mee !**



**TIPS GEVRAAGD**

Is het u ook al opgevallen dat er tijdens de verschillende vergaderingen met regelmaat tips opduiken tijdens de modelbesprekingen. Modelbouwers komen met nuttige wenken aandragen die zeer dienstig kunnen zijn voor heel wat bouwers. Daarom zijn we ook lid van een club.

**STUUR ONS A.U.B. DEZE TIPS DOOR OP  
modelbouwdedissel@gmail.com**

Wij publiceren ze graag in *Het Disseltje* zodat ze ook nuttig kunnen zijn voor de leden die niet alle vergaderingen kunnen bijwonen. Foto's, tekeningen en tekst, alles is welkom. Wij zorgen wel voor de vormgeving.

***Deel uw kennis met andere leden van De Dissel !***

**DE BOUW VAN EEN HARINGBUIJS OP SCHAAL 1/30<sup>ste</sup> (deel 1)**

door Georges Verleene

**Woord vooraf**

Na de bouw van de NELE op schaal 1/30<sup>ste</sup> was ik van plan om een haringbuis eveneens op schaal 1/30<sup>ste</sup> te bouwen. Bij gebrek aan informatie en bouwplannen moest ik dat project in de lade opbergen. Ik had ook nog nooit een dwarsscheeps getuigd vaartuig gebouwd.



Dan heb ik maar op vraag van mijn kleindochter een tweetal dorissen gemaakt. Bij één ervan heb ik een poging gedaan om met femmo een ventje erbij te plaatsen om een beter zicht te krijgen over de grootte van een doris.

Na de bouw van de dorissen heb ik toch besloten om een dwarsscheeps getuigd vaartuig te bouwen, nl. een vis-hoeker.

Het moest nog steeds een zeilend vissersschip zijn.

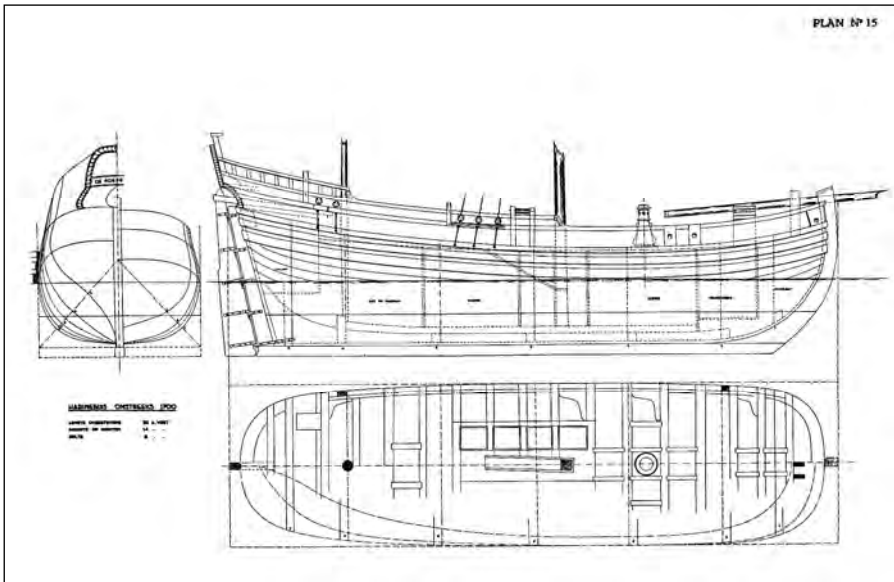
Er kwam veel meer tuigage aan te pas dan bij een langsscheeps model. Er waren ook veel nieuwe benamingen zoals: marszeilra met marszeil, het grootzeilra, bonnets, het brassen van de ra's, het geien van het grootzeil, de nokgordings, toppenanten en nog meer. De tuigage was dan ook veel ingewikkelder.



Het vormplan van de vishoeker heb ik uit het boek: IN TEEKENING GE-  
BRACHT: De achttiende-eeuwse scheepsbouwers en hun ontwerpmethoden,  
door A.J. Hoving en A.A. Lemmers.

### DE EIGENLIJKE BOUW VAN EEN HARINGBUIS OP SCHAAL 1/30<sup>ste</sup>

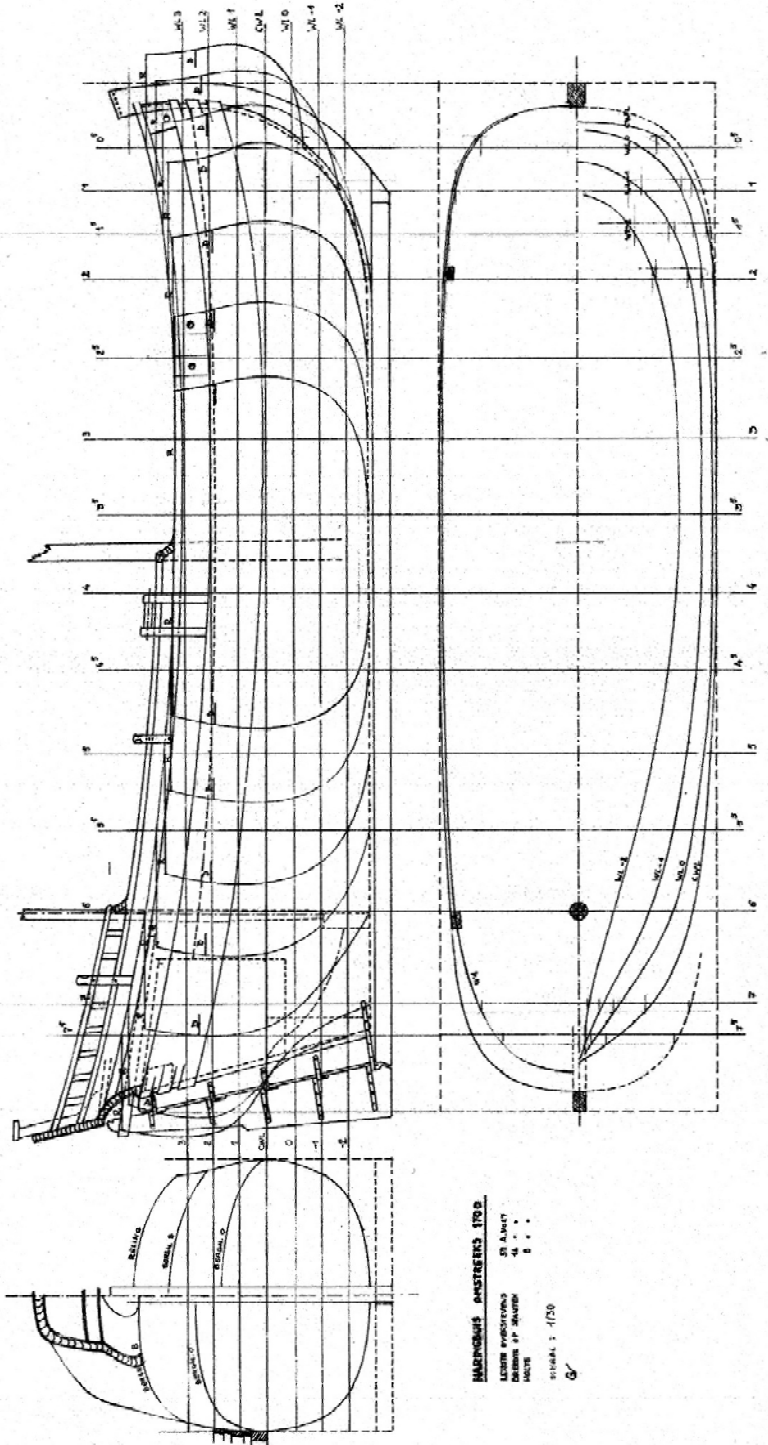
Voor de bouw van een haringbuis heb ik mij gebaseerd op de tekening uit  
het verzamelboek "Scheepsmodellen 1700-1900" van W.K. Versteeg, uit-  
gegeven door P.N. Van Kampen & Zoon – Amsterdam.



De afmetingen zijn:            lengte over de stevens: 52 A.voet = 14,72 m  
   breedte op spanten        : 14 A.voet = 3,96 m  
   holte                                : 8 A.voet = 2,26 m

Een Amsterdamse voet stemde overeen met 28,31 cm en er waren 11  
duimen in een A-voet.

Haringbuis 1/30ste: vormplan door Georges Verleene bijgewerkt.



Volgens zeventiende-eeuwse bronnen waren er twee types, nl. het kleine type van  $\pm 14,40$  m en een grotere van  $\pm 22$  m lengte.

Opmerking:

In het boek *Scheeps-Bouw-Konst Open Gestelt* staat op p.344 het volgende vermeld: “ *Witsen meldt dat hij een bovenaanzicht geeft van een buis, maar hij vergist zich, het betreffende bovenaanzicht is dat van een pink* ”.



“Vlaarding buys die Schiet of zijn Vleet in zee zet”.

Omdat ik het model volledig op spanten wilde bouwen heb ik dan het vormplan vervolledigd (zie p. 46).

Veel meer gegevens had ik niet. Met behulp van enkele afbeeldingen van modellen en enkele pentekeningen moest ik het doen. Gelukkig was mijn vorig model een model van een vishoeker. De tuigage van een vishoeker en van een haringbuis vertonen veel gelijkenissen. Het grote verschil is dat de kleine mast van de vishoe-

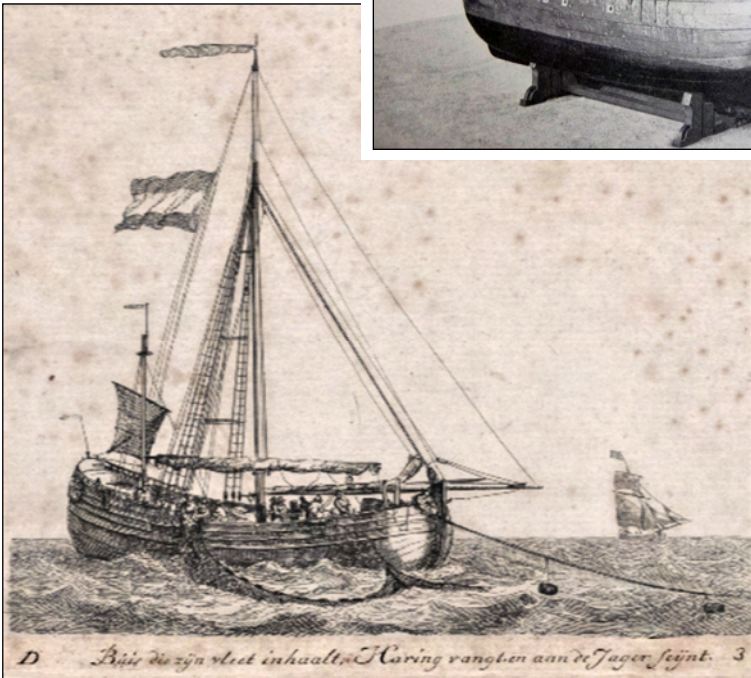
ker voorzien is van een bezaanszeil terwijl die van de haringbuis voorzien is van een ra met een vierkant zeil. De vorm van de romp is ook anders dan die van de vishoeker maar die kan je gemakkelijk uit het vormplan afleiden. Achteraan is de haringbuis voorzien van een statie, die voor mij wat problemen meebracht.



Haringbuis “De Friesche Boer” uit museum ‘t Houten Huis, De Rijp (Ned.)



Haringbuis uit De Rijp (Ned.)



Buis die zijn vleet inhaalt. Haring vanghen aan de Jager Scynt.  
 (let wel: de grote mast is op de tekening niet neergestrekten)



Haringbuis in kerk van Marken  
(Ned.)



( ook hier wordt de mast niet neer gelaten)





### **ENKELE BEDENKINGEN OMTRENT DE TEKENING VAN VERSTEEG**

De tekening werd gemaakt naar afmetingen en bestek uit het werk van Nicolaas Witsen (1679) en werd met behulp van oude tekeningen en beschrijvingen voltooid.

Juist achter de grote mast is een schuine put voorzien waarin de mast bij het neerhalen rust tijdens het vissen (lichtjes naar BB-zijde gericht). Op vele tekeningen en modellen wordt de grote mast gestaagd door het want. Aan het want zijn er de nodige weeftouwen of wevelingen voorzien. Hoe kan men dan de mast neerstrijken denkende aan de jufferblokken die aangetrokken moesten worden om de mast zijdelings te ondersteunen? Wanneer geen wevelingen zouden voorzien zijn, hoe geraakte men dan in de mast ?

Op de volgende pentekeningen zien we dat tijdens het vissen de mast niet werd neergestreken.



### **De bemanning**

Hoeveel bemanningsleden zo'n haringbuis van een kleine 15 m lengte bedraagt kon ik niet achterhalen. In het vooronder kon ik met moeite voor 6 bemanningsleden een slaapruiimte voorzien en dan nog lagen er telkens twee kop aan kont. Achteraan is er met moeite plaats voor twee bemanningsleden. Dat zijn er dus acht leden plus één die de wacht moest houden kom ik aan 9 bemanningsleden. Zou dat voldoende zijn om de vleet, gevuld met haring en andere vis, binnen te halen ?

### De benaming

Naast de zeer uitgebreide vloot haringbuizen in de Noord-Nederlanden waren er ook buisschepen aan onze Vlaamse kust (Zuid-Nederland).

In de 18<sup>de</sup> eeuw ontstond er te Nieuwpoort tussen 1727 en 1737 de "Compagnie van Vischvaert". In de steden Nieuwpoort, Brugge en Duinkerke werd vermeld dat er op 22 januari 1728 overgegaan zal worden tot de aanbesteding van " Houckers, Buysen en Chalouppen". De Compagnie richtte zijn eigen werf in te Nieuwpoort. Er werd onmiddellijk gestart met de bouw van 2 hoekers, 2 buisschepen en 2 sloepen. De ene hoeker kreeg de naam " De Compagnie" de andere " De Stad Nieupoort" . De buizen kregen de namen " Sint-Carolus" en " Sint-Cornelius". De twee sloepen kregen de namen " Sint-Matheus" en " Sint- Pauwel".

Niettegenstaande dat het grote buisschepen waren (lengte kiel = 63,5 Vlaamse voeten wat overeen komt met  $\pm$  19 m kiellengte) heb ik besloten om mijn model de naam te geven van " Sint-Cornelius ".

In die periode sprak men over de Zuidelijke Nederlanden (het Katholiek Nederland) die na de Vrede van Utrecht in 1713 onder het bewind stonden van de Oostenrijkse Habsburgers. Alle schepen in die tijd hadden tegen de achterspiegel of statie een grote vlag van het land van herkomst.



Het wapenschild van Nieuwpoort was in die tijd een zwarte leeuw met een hellebaard in de hand en staande op een boot. Dus zou ik best een leeuwen-vlag kunnen toepassen.



Daarnaast stonden de Zuidelijke Nederlanden onder het Oostenrijk bewind. Daardoor had ik ook de keus om een andere vlag te gebruiken. De Oostenrijkse Nederlanden duurde tussen 1715 tot 1795 en was een onderdeel van de Habsburgse monarchie.





## BOUWTIP



van ons dissellid Roger Van Hyfte  
**Het losmaken van houtverbindingen**

Voor het losmaken van verkeerdelijk gelijmde houten onderdelen ben ik nieuwsgierig geweest naar wat er zou gebeuren bij het opwarmen van kleine met houtlijm gelijmde onderdelen. De gelijmde stukken in kwestie waren goed uitgehard (enkele maanden). Ik was wel aangenaam verrast hoe makkelijk deze gelijmde onderdelen loskwamen.

Gebruik makend van een warmeluchtpistool, op dewelke men een temperatuur van 300° kan instellen, verwarmt men de te lossen stukken.

Op 300° verbrandt het hout niet zo vlug, en zeker geen eikenhout. Met een aangescherpt schroevendraaiertje tracht men dan de stukken van mekaar te halen, dat moet na een 10-tal seconden lukken.

Verwijder dan direct de achtergebleven houtlijm nu die nog niet terug is opgedroogd. Dit gaat goed met een grove schuurkorrel of nog met een vijltje.

Ik heb die techniek reeds tweemaal, met succes, moeten toepassen bij de bouw van het statenjacht.

## HEB JE ZELF EEN BOUWTIP ?

Die kan je gerust doorgeven aan [modelbouwdedissel@gmail.com](mailto:modelbouwdedissel@gmail.com)



Ben je op de hoogte van een maritiem evenement of van een modelbouwbeurs of -markt die niet vermeld staat in de agenda op pagina 53, meld die dan aan [modelbouwdedissel@gmail.com](mailto:modelbouwdedissel@gmail.com).

Andere leden zullen van deze info dankbaar gebruik kunnen maken !



### AGENDA MARITIEME EVENEMENTEN EN MODELBOUWBEURZEN

**Modelspoorbeurs** - Expo Houten - 07 mei 2022 - [www.modelspoorbeurs.nl](http://www.modelspoorbeurs.nl)

**Dordt in stoom** - stoomfestival Dordrecht - 20-22 mei 2022 - [www.dordtinstoom.nl](http://www.dordtinstoom.nl)

**Modelspoor Expo** - Leuven - 15-16 oktober 2022 - [www.modelspooexpo.be](http://www.modelspooexpo.be)

**Modelbouwshow** - Zeelandhallen - Goes : wordt verplaatst naar februari 2023

**Intermodellbau** - Messe Dortmund - wordt verplaatst naar 20-23 april 2023

**Euromodelbouw** - Limburghal Genk - wordt verplaatst naar het najaar 2023

**Oostende voor Anker** - 19-22 mei 2022 - [www.oostendevooranker.be](http://www.oostendevooranker.be)

**Visserijfeesten Nieuwpoort** - Open ateliermoment - 04-05 juni 2022 - vrij bezoek renovatie reddingsboot Watson - zie [www.nieuwpoort.be/watson](http://www.nieuwpoort.be/watson) en [www.nieuwpoort.be/nus-2022-mei-juni](http://www.nieuwpoort.be/nus-2022-mei-juni).

**Maritiem 's-Hertogenbosch** - 15-18 sept. 2022 - [maritiemshertogenbosch.nl](http://maritiemshertogenbosch.nl)

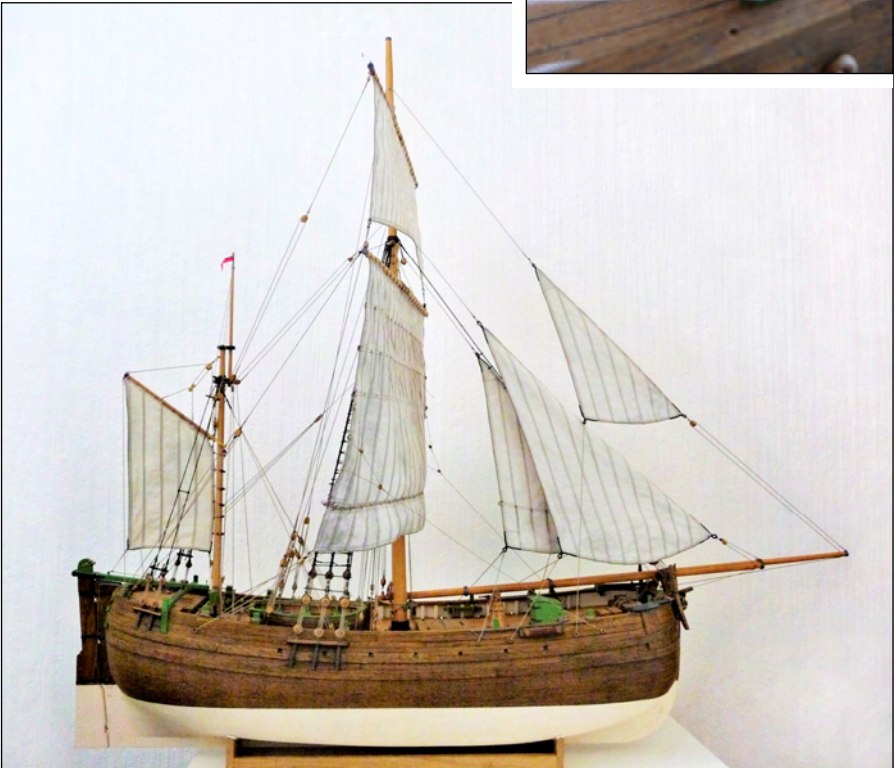
Op de site " <https://www.warbirds-family.fr> " vindt je de agenda voor alle salons in alle disciplines voor modelbouw in Frankrijk! Alsook een heleboel tips & tricks.

Op de site " [https://www.eventseye.com/fairs/st0\\_salons\\_maquettes-modeles-reduits.html](https://www.eventseye.com/fairs/st0_salons_maquettes-modeles-reduits.html) " vindt je de agenda van alle salons, wereldwijd, betreffende modelbouw. Je kiest maar.



Vikiingschip van ons Dissellid Roger Van Hyfte  
Zie alle foto's op onze website [www.dedissel.weebly.com](http://www.dedissel.weebly.com) in de rubriek "GALERIJ"





Vishoeker van ons Dissellid Georges Verleene  
Zie alle foto's op onze website [www.dedissel.weebly.com](http://www.dedissel.weebly.com) in de rubriek "GALERIJ"

### **BETALING LIDGELD 2022**

**Voor wie nog niet betaalde** : mogen we jullie vriendelijk verzoeken een bedrag van **€ 12** voor het lidmaatschap van De Dissel voor 2022 over te schrijven of te storten op de rekening:

**BE92 7512 0107 9323 - BIC AXA BBE 22** van de  
**Modelbouwclub De Dissel, 8670 Oostduinkerke.**

Op deze wijze is jouw **lidmaatschap** voor **2022** vereffend en blijf je "**Het Disseltje**" ontvangen en kan je verder deelnemen aan alle activiteiten die door de vereniging worden ingericht.

Indien je ondertussen reeds betaalde, dan hoef je dit vanzelfsprekend geen tweede keer te doen!

### **VOLGENDE VERGADERINGEN**

*Eerste deel van de avonden:*

**Modelbesprekingen** onder leiding van **Laurent Vanhyfte**.

*Tweede deel van de avonden:*

**Georges Verleene** stelt ons zijn model van **de haringbuis** voor.

**Elie De Brauwer** stelt ons zijn model voor van de **Leon** voor.

Hun uitleg, verspreid over twee of drie vergaderingen, wordt rijkelijk geïllustreerd aan de hand van een **uitgebreide beeld- en fotoreportage**.

Meer informatie in een volgend nummer van *Het Disseltje*.

**Kijk regelmatig naar onze website [dedissel.weebly.com](http://dedissel.weebly.com)**

**Daar vind je veel info over de vergaderingen en de modelbouw, alsook onze nieuwe galerij (*momenteel in ontwikkeling*) met tal van foto's van realisaties door disselleden.**



Alle rechten voorbehouden. Niets uit deze uitgave mag worden veelevoudig, opgeslagen in een geautomatiseerd gegevensbestand, of openbaar gemaakt, in enige vorm of op enige wijze, hetzij elektronisch, mechanisch, door fotokopieën, opnamen of op welke wijze ook, zonder voorafgaande schriftelijke toestemming van de uitgever.

Clublokaal van de Modelbouwclub De Dissel



**Brasserie, B&B en feestzaal  
Boottochten met picknick**

Dijk 33 - 8670 Wulpen (Koksijde-Oostduinkerke)  
tussen Veurne en Nieuwpoort  
3 km van de Vlaamse kust

gsm : **0032 474 409 969**  
**info@wielrijdersrust-hetdorstigehart.be**